

MODELLO 770 / 2010

Modello 770 2010 – Redditi 2009 – Dati previdenziali ed assistenziali

Con provvedimento del 15/01/2010 è stato approvato, dal Direttore dell’Agenzia delle Entrate e Pubblicato il 19/01/2010 ai sensi dell’art. 1, comma 361, della legge 24 dicembre 2007, N. 244 , il Modello 770/2010, relativo alle comunicazioni dei dati, da parte dei sostituti d’imposta che hanno corrisposto, nell’anno 2009, redditi imponibili ai fini fiscali e contributivi.

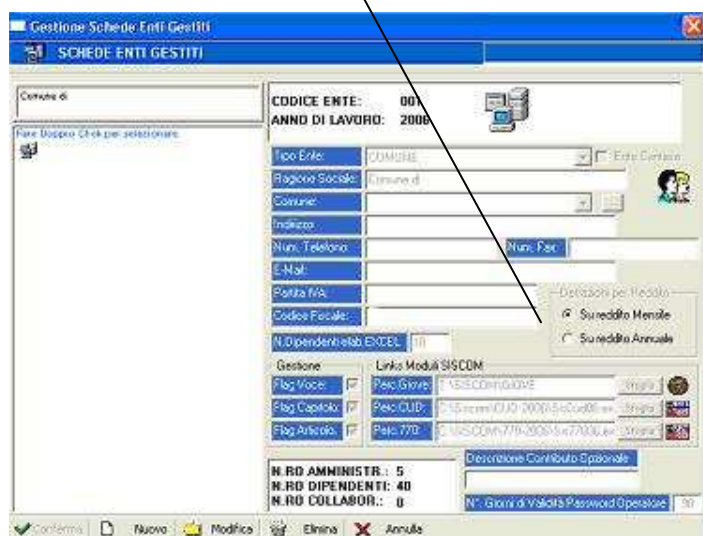
Detta dichiarazione è riepilogativa dei dati contenuti nelle denunce mensili analitiche che i sostituti d’imposta sono tenuti a trasmettere all’Inpdap ai sensi di quanto previsto dall’art. 44 del D.L. 30 settembre 2003, n. 269, convertito nella L.24 novembre 2003, n. 326.

Con successivo provvedimento del 16/02/2010 (Pubblicato il 17/02/2010 ai sensi dell’art. 1, comma 361, L. 24/12/2007 n° 244) sono state approvate le specifiche tecniche per la trasmissione telematica dei dati contenuti nella predetta dichiarazione)

Nota per l’elaborazione e stampa 770 con software 770siscom_Win

Per accedere alla procedura entrare nella procedura Ananke e selezionare *da Links Moduli Siscom Modello 770*. Digitare la password (SISCOM) e confermare.

Prima **accertarsi** che nella tabella degli Ente Gestiti sia impostato correttamente il percorso relativo al 770 (x:\SISCOM\CUD-770\SIS77009.EXE).

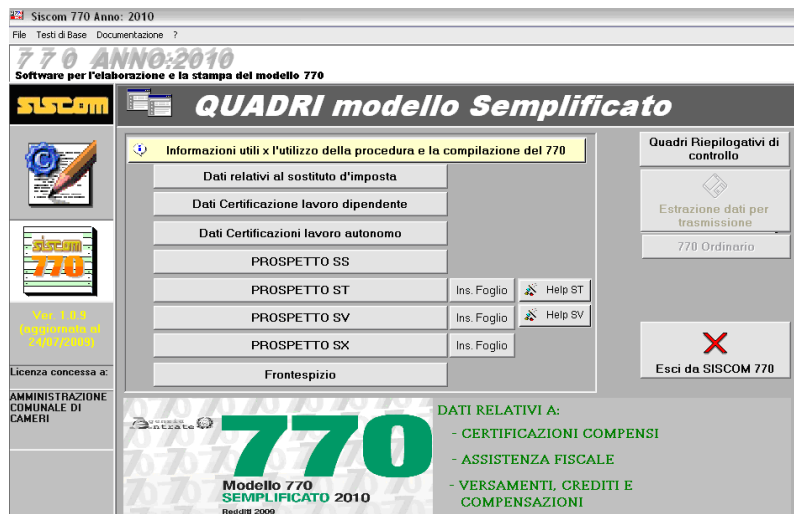


N.B.

Per gli utenti che gestiscono più Enti in ananke facenti riferimento ad un’unica Partita Iva, dovranno avviare il modello 770 esclusivamente dall’Ente principale e lanciare la funzione *Creazione Ambiente di Lavoro* che si trova nella voce *File* del menù principale del 770-2010.

Compilazione dei modelli

La procedura permette di compilare tutti i quadri previsti dal modello 770-semplificato selezionando dal menù il quadro desiderato.



DATI CERTIFICAZIONE LAVORO DIPENDENTE

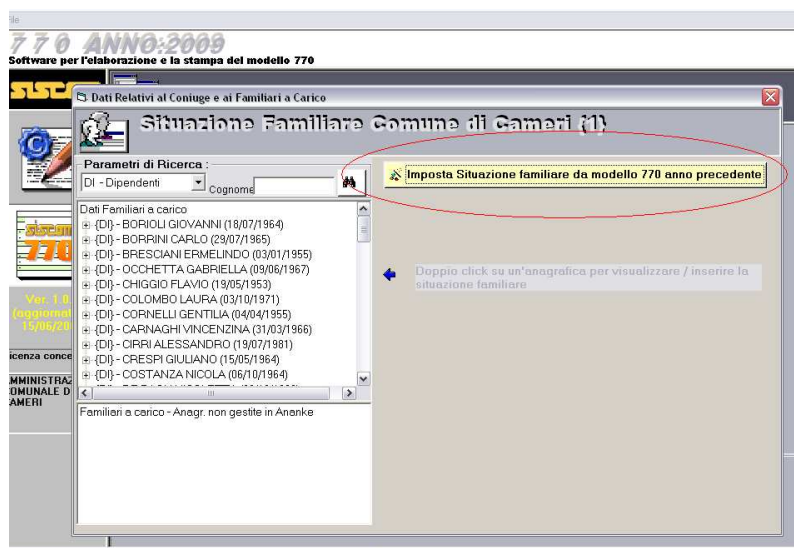


Imposta situazione familiare

Prima di avviare la compilazione della certificazione 770, la procedura permette di compilare per ogni dipendente la situazione dei famigliari a carico per l'anno d'imposta 2009 segnalando anche gli eventuali famigliari a carico nel 2006 per i quali è stato usufruito il compenso per le famiglie a basso reddito dettato dall'art.44 del D.L. 1/10/2007 n.159.

Sarà quindi sufficiente cliccare sul primo pulsante della videata, dove verranno visualizzate tutte le anagrafiche a cui è stato compilato il CUD-2010. Cliccando sulla voce *Nuovo* sotto le rispettive anagrafiche sarà possibile compilare i dati riguardanti i famigliari a carico. (Per una corretta compilazione dei dati fare riferimento alle istruzioni per la compilazione del modello 770-2010 semplificato)

Inoltre c'è la possibilità di riportare l'intera situazione familiare caricata già per il 770-2009 e eventualmente solo da aggiornare, cliccando sul pulsante *Imposta situazione familiare da modello 770 anno precedente*, funzione già presente in CUD-2010, quindi per chi l'avesse già lanciata non sarà più necessario ripeterla.



Reperimento dati dai CUD-2010

Per la compilazione delle *comunicazioni dati certificazioni lavoro dipendente, assimilati ed assistenza fiscale*, la procedura reperisce i dati dai modelli CUD 2010.

Entrando nella funzione *dati certificazioni lavoro dipendente* sarà sufficiente lanciare la funzione di *Predisposizione Modelli 770*.

Inizialmente verrà eseguito un primo controllo sull'esistenza dei modelli CUD e successivamente alcuni controlli sui dati compilati .

Prima di iniziare a reperire i dati verrà inoltre richiesto il percorso di lavoro della procedura stipendi che dovrà essere: **C:\SISCOM\ANANKE** per chi non lavora in rete, altrimenti sostituire C:\ con l'unità di rete (Es: **F:\SISCOM\ANANKE**).

Al termine verrà visualizzato un elenco delle anomalie trovate.

Gestione dati modelli 770-Dipendenti

La gestione dei dati dei modelli 770-Dipendenti potrà essere effettuata facendo click sul pulsante **GESTIONE DATI**.

Si potrà selezionare con un doppio click il dipendente che si vuole selezionare, mentre se si intende inserire un nuovo dipendente, si dovrà fare un click sul pulsante **NUOVO** e quindi procedere con l'inserimento dei dati anagrafici del dipendente.

Per la registrazione dei dati inseriti si dovrà premere il pulsante di **CONFERMA**.

Per la modifica dei dati relativi al modello 770, dopo aver selezionato il dipendente, si dovrà fare un click sul pulsante **GESTIONE DATI SOGG. SELEZ.** che eseguirà l'apertura del modello relativo al dipendente con la possibilità di procedere all'integrazione ed alla modifica dei dati.

Qualora si intendesse eliminare un dipendente dall'elenco, sarà sufficiente selezionarlo con un doppio click, quindi premere sul pulsante **CANCELLA**.

Controllo e numerazione dei modelli 770-dipendenti

La funzione di **CONTROLLO E NUMERAZIONE** esegue un controllo sui dati compilati dei modelli 770-Dipendenti e in particolare controlla la presenza dei dati obbligatori (Es. dati anagrafici, dati CAAF) e la corrispondenza dei totali degli importi inseriti con i totali degli stessi importi presenti sui modelli CUD. Al termine presenta un elenco a video stampabile di tutte le anomalie riscontrate e viene inoltre visualizzato un foglio fittizio riepilogativo al fine di facilitare il controllo sui totali.

Inoltre viene fatta la numerazione progressiva delle comunicazioni inserite.

Questo controllo e numerazione verrà eseguito automaticamente dal programma nelle fasi di stampa e creazione del supporto magnetico se la procedura rileva la modifica dei dati sui modelli o l'aggiunta di alcuni di essi.

Stampa modelli 770-Dipendenti

La stampa dei modelli 770-Dipendenti potrà essere effettuata facendo un click sul pulsante STAMPA MODELLO, dove potrà essere selezionato se si intende effettuare di tutti i dipendenti inseriti, oppure da un dipendente a un dipendente.

La stampa dei modelli verrà fatta su carta bianca formato A4 e potrà essere ripetuta più volte.

DATI CERTIFICAZIONE LAVORO AUTONOMO



Reperimento dati dai GIOVE-WIN

Per la compilazione delle *comunicazioni dati certificazioni lavoro autonomo, provvigioni e redditi diversi*, la procedura reperisce i dati da GIOVE-WIN da dove è possibile creare un file.txt contenente i dati delle certificazioni.

Entrando nella funzione *dati certificazioni lavoro autonomo* troverete la funzione dalla voce FILE *Reperimento dati da Giove* entrando nella funzione di *Gestione dati*.

Verranno eseguiti alcuni controlli sui dati compilati. Al termine verrà visualizzato un elenco delle anomalie trovate.

Gestione dati modelli 770-Lavoro Autonomo

La gestione dei dati dei modelli 770-Lavoro Autonomo potrà essere effettuata facendo click sul pulsante GESTIONE DATI.

Si potrà selezionare con un doppio click il percipiente che si vuole selezionare, mentre se si intende inserire un nuovo percipiente, si dovrà fare un click sul pulsante NUOVO e quindi procedere con l'inserimento dei dati anagrafici del percipiente.

Per la registrazione dei dati inseriti si dovrà premere il pulsante di CONFERMA.

Per la modifica dei dati relativi al modello 770, dopo aver selezionato il percipiente, si dovrà fare un click sul pulsante GESTIONE DATI SOGG. SELEZ. che eseguirà l'apertura del modello relativo al soggetto con la possibilità di procedere all'integrazione ed alla modifica dei dati.

Qualora si intendesse eliminare un soggetto dall'elenco, sarà sufficiente selezionarlo con un doppio click, quindi premere sul pulsante CANCELLA.

Controllo e numerazione dei modelli 770-Lavoro Autonomo

La funzione di CONTROLLO E NUMERAZIONE esegue un controllo sui dati compilati dei modelli 770-Lavoro Autonomo e in particolare controlla la presenza dei dati obbligatori (Es. dati anagrafici). Al termine presenta un elenco a video stampabile di tutte le anomalie riscontrate. Inoltre viene fatta la numerazione progressiva delle comunicazioni inserite.

Questo controllo e numerazione verrà eseguito automaticamente dal programma nelle fasi di stampa e creazione del supporto magnetico se la procedura rileva la modifica dei dati sui modelli o l'aggiunta di alcuni di essi.

Stampa modelli 770-Lavoro Autonomo

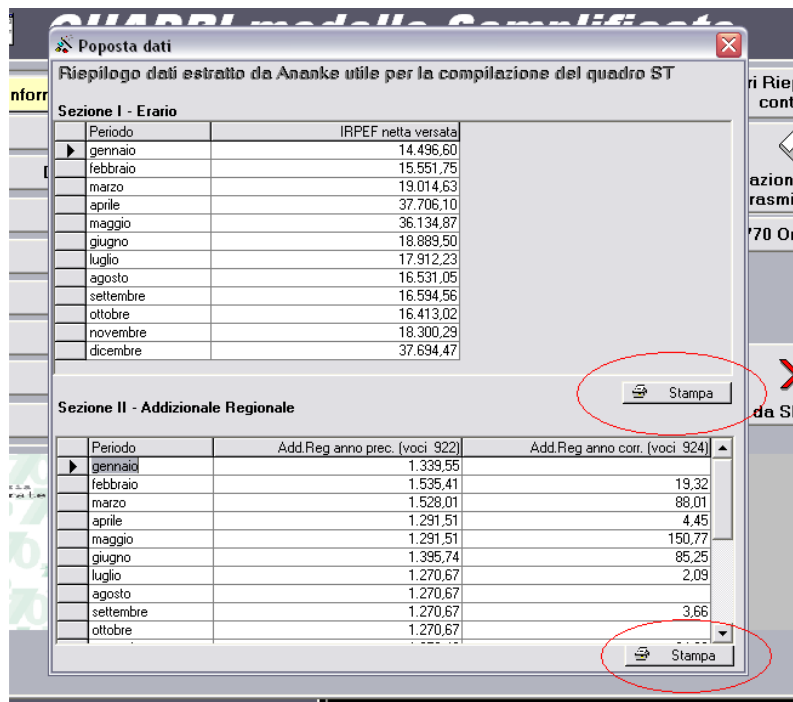
La stampa dei modelli 770-Lavoro Autonomo potrà essere effettuata facendo un click sul pulsante STAMPA MODELLO, dove potrà essere selezionato se si intende effettuare di tutti i soggetti inseriti, oppure da un soggetto a un soggetto.

La stampa dei modelli verrà fatta su carta bianca formato A4 e potrà essere ripetuta più volte.

Help per la compilazione dei quadri ST e SV sia per il semplificato che per l'ordinario



Tramite i due pulsanti rispettivamente Help ST e Help SV che troverete sul menù del 770 semplificato e ordinario, la procedura fornisce un riepilogo dell'irpef versata nei mesi dell'anno 2008 e l'addizionale regionale versata per quanto riguarda il quadro ST e l' Addizionale Comunale versata per quanto riguarda il quadro SV, con la possibilità di stampare tali riepiloghi da utilizzare in aiuto per la compilazione dei due quadri.



Estrazione su Supporto magnetico per trasmissione

La creazione del supporto magnetico da inviare per via telematica, potrà essere effettuato facendo un click sul pulsante “Estrazione su Supporto magnetico per trasmissione” e verrà visualizzata la videata della *Figura 3* dove l’utente dovrà inserire i dati relativi all’Ente e quindi fare un click su Conferma per avviare la creazione del file.

Al termine dell’elaborazione verrà richiesto di inserire un dischetto per la copia del file da trasmettere.

Figura 3

